

L'ÎLE DE VANCOUVER, CANADA

Date de mise en ligne : 29 décembre 2022

Découvrez la région de l'île de Vancouver et ses environs : Victoria, capitale de la Colombie-Britannique, Cowichan Bay, Nanaimo et son dessert et son festival maritime et le Parc provincial MacMillan-Cathedral Grove. Présenter une créature imaginaire.

- **Thème** : tourisme
- **Niveau** : A2
- **Public** : adolescents
- **Durée indicative** : une séance de 60 min + 30 min pour l'étape 3

PARCOURS PÉDAGOGIQUE

Étape 1 – Se préparer	1
• Décrire des photos	1
Étape 2 – Découvrir une région	2
• Identifier des éléments visuels (activité 1)	2
• Retrouver les activités liées à un lieu (activité 2)	2
• Décrire les particularités d'une ville (activité 3)	2
• Enrichir son lexique sur un environnement naturel (activité 4).....	3
Étape 3 – Mettre en pratique	3
• Présenter une créature imaginaire (activité 5).....	3

OBJECTIFS COMMUNICATIFS / PRAGMATIQUES

- Décrire des photos.
- Identifier des éléments visuels.
- Retrouver les activités liées à des lieux.
- Décrire les particularités d'une ville.
- Présenter une créature imaginaire.

OBJECTIF LINGUISTIQUE

- Enrichir son lexique sur un environnement naturel.

OBJECTIF (INTER)CULTUREL

- Découvrir l'île de Vancouver.

ÉTAPE 1 – SE PRÉPARER

→ Décrire des photos

Lexique, interaction orale – petits groupes– 15 min (support : fiche matériel)

Diviser la classe en petits groupes et distribuer une fiche matériel à chaque groupe.

En petits groupes. *Regardez les 2 images et répondez aux questions.*

Mise en commun à l'oral.

Pistes de correction / Corrigés :

	Image n°1	Image n°2
Quel est le sport présenté ?	L'escalade	Le surf (la planche à vague)
Où se trouve le/la sportif/sportive ?	Sur une montagne	Sur la mer
Quels vêtements porte-t-il/elle ?	Elle porte un pantalon et un casque.	Il porte une combinaison
Quel est l'équipement nécessaire ?	Des cordes, des objets pour s'attacher à la montagne, etc.	Une planche
Que peut-on voir derrière les sportifs/sportives de ces photos ?	Une forêt	Une montagne

ÉTAPE 2 – DÉCOUVRIR UNE RÉGION

→ Identifier des éléments visuels (activité 1)

Repérage visuel, lexique – individuel – 10 min (supports : vidéo et fiche apprenant)

Distribuer la fiche apprenant. Lire ou faire lire les propositions de l'activité 1. Lever les difficultés lexicales, si besoin. Montrer la vidéo sans le son jusqu'à 0'33.

Individuellement. *Faites l'activité 1 : regardez la vidéo et cochez les éléments vus.*

Recueillir oralement les propositions.

Pistes de correction / Corrigés :

Animaux :	<input checked="" type="checkbox"/> cheval	<input checked="" type="checkbox"/> aigle	<input type="checkbox"/> ours	<input type="checkbox"/> baleine
Transports :	<input type="checkbox"/> voiture	<input checked="" type="checkbox"/> avion	<input checked="" type="checkbox"/> bateau	<input type="checkbox"/> kayak
Éléments naturels :	<input checked="" type="checkbox"/> lac	<input checked="" type="checkbox"/> montagne	<input checked="" type="checkbox"/> île	<input type="checkbox"/> volcan

→ Retrouver les activités liées à un lieu (activité 2)

Compréhension orale – individuel – 15 min (supports : vidéo et fiche apprenant)

Lire ou faire lire les propositions de l'activité 2 et veiller à la bonne compréhension des propositions. Pour rappel, un orque est un mammifère marin noir et blanc, une maison en pilotis est une maison construite sur des poteaux au-dessus de l'eau. Indiquer aux apprenant·e·s qu'ils devront trouver deux activités pour les deux derniers lieux de la colonne de gauche (Nanaïmo et le parc provincial). Montrer la vidéo.

Individuellement. *Faites l'activité 1 : écoutez la vidéo et associez les lieux à leurs activités.*

Inviter les apprenant·e·s à comparer leurs réponses avec celles de leur voisin·e, puis mettre en commun à l'oral en proposant aux apprenant·e·s le modèle suivant : « Si tu (souhaiter, rêver de, vouloir, désirer, aimer) + visiter (+ lieu), (verbe de la proposition à l'impératif) + fin de la proposition. Exemple : Si tu souhaites visiter l'île de Vancouver, prends un avion ou un traversier.

Pistes de correction / Corrigés :

1. La capitale Victoria		Admirer des sapins vieux de 800 ans.
2. Cowichan Bay		Chercher le légendaire Sasquatch.
3. Nanaïmo		Découvrir le charme des maisons en pilotis.
4. Le parc provincial		Faire une excursion pour voir des orques.
MacMillan-Cathedral		Manger une pâtisserie au chocolat.
Grove		Regarder une course de baignoires flottantes.

Si tu souhaites visiter la capitale Victoria, fais une excursion pour voir des orques.

Si tu rêves de visiter Cowichan Bay, découvre le charme des maisons en pilotis.

SI tu veux visiter Nanaïmo, mange une pâtisserie au chocolat et regarde une course de baignoires flottantes.

[...]

→ Décrire les particularités d'une ville (activité 3)

Compréhension orale – individuel – 10 min (supports : vidéo et fiche apprenant)

Lire ou faire lire les propositions de l'activité 3. Expliquer le lexique, si besoin. Montrer la vidéo.

Individuellement. *Faites l'activité 3 : écoutez la vidéo et soulignez les bonnes réponses.*

Pour la mise en commun, inviter des apprenant·e·s volontaires à lire leur réponse, les autres valident ou corrigent. Procéder ainsi pour toutes les propositions.

Pistes de correction / Corrigés :

- Nanaïmo est la **deuxième / troisième** ville sur l'île de Vancouver.
- C'est un petit coin de paradis que les **vacanciers / habitants** adorent.
- Le dessert Nanaïmo a été inventé dans les années **50 / 60**.
- Cette barre chocolatée faisait le bonheur des **mineurs / pêcheurs** à l'époque.
- Au mois de **juin / juillet**, la ville prend des airs de fête pendant le festival maritime.
- On peut assister au championnat **international / national** : le week-end de la baignoire !
- C'est une course folle où **600 / 200** pilotes participent.

8. Ce n'est pas un événement très **compétitif/ sportif**. C'est plutôt quelque chose d'amusant à regarder.

→ **Enrichir son lexique sur un environnement naturel (activité 4)**

Lexique – binômes – 10 min (support : fiche apprenant)

Constituer des binômes. Lire ou faire lire les définitions en italique. Lever les difficultés lexicales, si besoin. Proposer aux binômes de faire cette activité sans visionner la vidéo. Si nécessaire, montrer la vidéo jusqu'à 0'33.

À deux. *Faites l'activité 4 : complétez à l'aide des définitions la description de l'île de Vancouver.*

Laisser aux binômes le temps du partage d'idées. Pour la mise en commun, projeter l'activité au tableau et inviter des binômes volontaires à venir écrire leur réponse. Veiller aux accords pluriel des mots trouvés.

Pistes de correction / Corrigés :

Une partie de l'île de Vancouver forme un (1) **parc naturel**. L'île est célèbre mondialement pour la richesse de ses (2) **écosystèmes**. (3) **Plages**, (4) **forêts** tropicales, (5) **montagnes**, (6) **lacs** et prairies composent un tableau d'une rare (7) **beauté**.

ÉTAPE 3 – METTRE EN PRATIQUE

→ **Présenter une créature imaginaire (activité 5)**

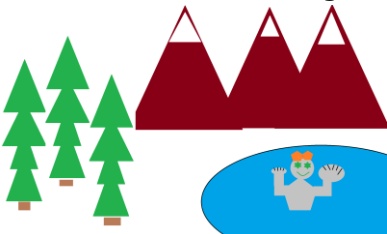
Lexique, interaction orale – binômes – 30 min (support : fiche apprenant)

Prévoir des crayons de couleur, des feutres et des feuilles. Garder les binômes précédemment formés. Faire un remue-méninges sur les mots pour décrire les parties du corps d'un Sasquatch et ses caractéristiques physiques. Noter les propositions au tableau. Ensuite, inviter les binômes à dessiner leur Sasquatch dans un environnement naturel. Pour cela, leur préciser qu'ils devront placer sur leur dessin au minimum deux des éléments suivants : une plage, une forêt, une montagne, un lac et une prairie, et que leur Sasquatch devra avoir au moins 2 ou 3 particularités physiques visibles. Lire la consigne aux binômes.

À deux. *Faites l'activité 5 : imaginez un Sasquatch dans son environnement naturel, puis décrivez le dessin à votre ami(e) qui le dessinera à son tour.*

Laisser aux binômes le temps du dessin. Circuler dans la classe pour rappeler les éléments à placer et les 2 ou 3 caractéristiques à déterminer pour le Sasquatch. Dans un second temps, réviser la localisation (en haut à droite, en bas à gauche, au milieu), si besoin. Inviter les binômes à se mettre d'accord sur des phrases qui permettent de décrire leur dessin, préciser que ces phrases devront être présentées tour à tour par chaque membre du binôme. Pour la mise en commun, inviter un binôme à s'associer à un autre binôme, les faire asseoir face à face dans la mesure du possible. Veiller à ce que les binômes ne voient pas les dessins de leur binôme partenaire. Pendant qu'un binôme présente à l'oral son dessin, le binôme partenaire dessine ce qu'il comprend. Puis inverser les binômes : celui qui vient de dessiner présente à l'oral et l'autre binôme dessine. Une fois les deux présentations terminées, les binômes comparent leurs dessins. Voter pour la meilleure ressemblance.

Pistes de correction / Corrigés :



À gauche, il y a une forêt de 3 très grands sapins verts. En haut à droite, il y a 3 grandes montagnes. Elles sont marron, mais sur le haut des 3 montagnes, il y a de la neige. En bas, à droite, il y a un lac. Dans le lac, il y a un Sasquatch. C'est une fille. Elle est poilue et grise. Elle a des cheveux orange. Ses mains sont différentes : sa main gauche est plus grande que sa main droite.